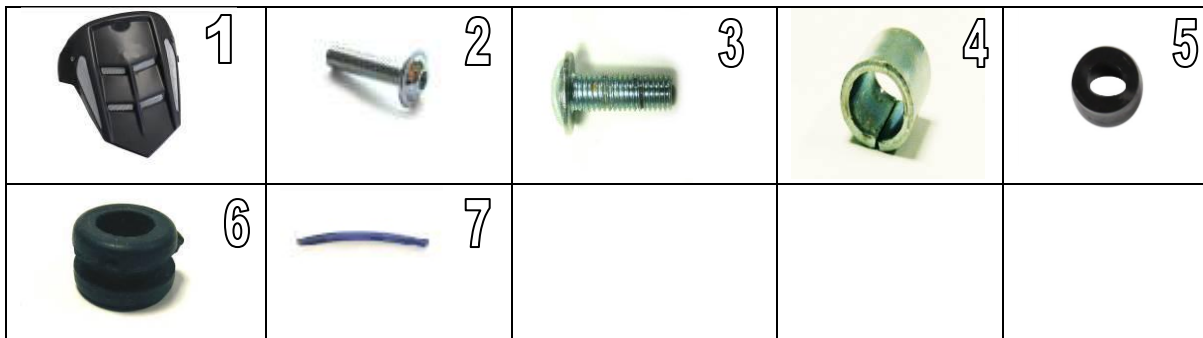


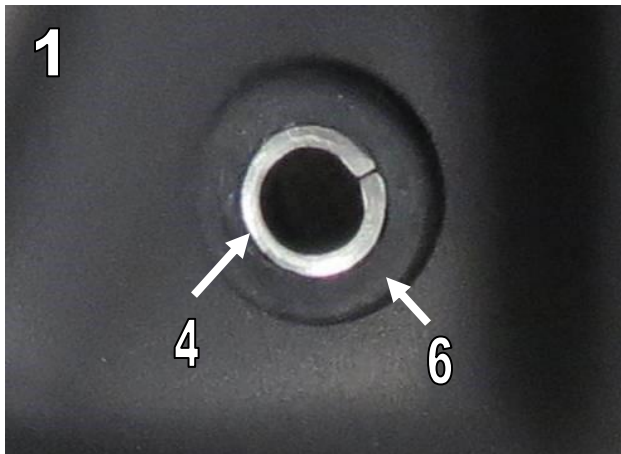
(1) Montagematerial / fitting material:

Nr.	Beschreibung / Description	Menge
1	Hinterradabdeckung / rear hugger	1
2	Inbusschraube M6x20 / M6x20 socket screw	1
3	Inbusschraube M6x30 / M6x30 socket screw	2
4	Stahldistanz / steel spacer	3
5	Distanz / Spacer	2
6	Gummiemansatz / grommet	3
7	Kantenschutz / Edge trim	1

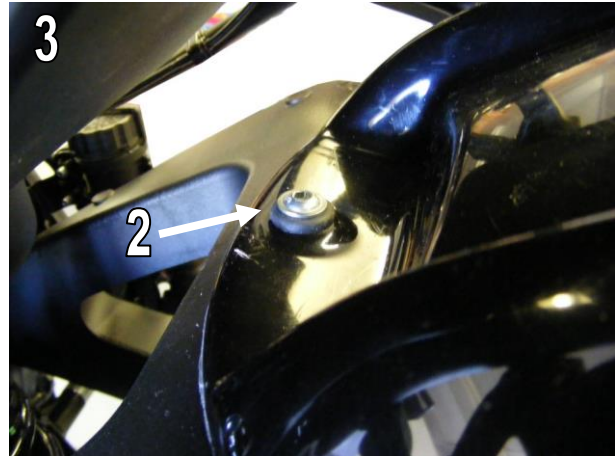
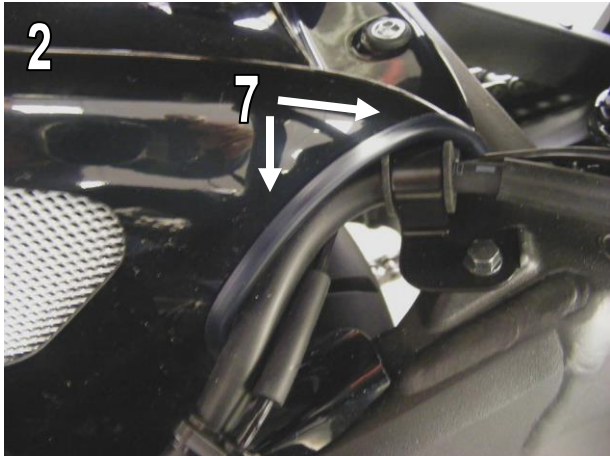


(2) Montageanleitung / fitting instructions:

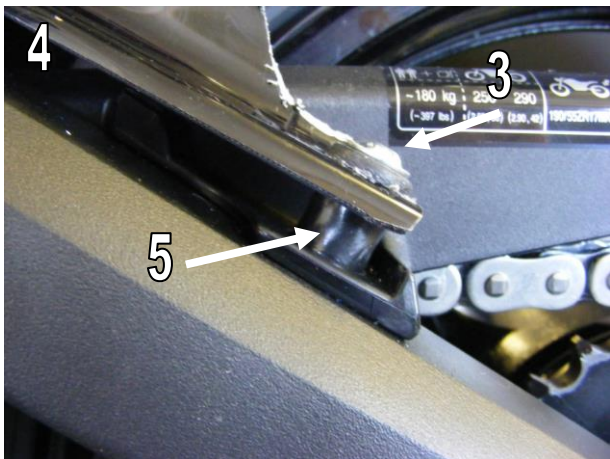
1. Entfernen Sie die originale Hinterradabdeckung / *Remove the original rear hugger*
2. Entfernen Sie die Schutzfolie von der Hinterradabdeckung / *Remove the protective film from the hugger*
3. Setzen Sie die Gummiemansätze (6) in die Hinterradabdeckung und die Stahlhülsen (4) in die Einsätze ein. Abb.1 / *Fit grommets (6) into the hand guards and spacers (4) into grommets. Fig.1*



4. Setzen Sie den Kantenschutz auf die Hinterradabdeckung. Abb.2 / *Fit screen trim (7) to edge of hugger shell. Fig.2*
5. Befestigen Sie die Hinterradabdeckung(1) vorne mittels der M6x20 Schraube (2) an der Schwinge. Abb.3 / *Fit hugger (1) to bike using the M6x20 flange screw (2) at front of swing arm. Fig.2*



6. Befestigen Sie die linke Seite mittels der M6x30 Schraube (3) und der Distanz (5) auf dem Kettenschutz Befestigungspunkt. Abb. 4 / *Fit L/H side of hugger to bike using 1 M6x30 flange screw (3) and 10 mm spacer (5) on top of chain guard fixing point. Fig. 4*
7. Befestigen Sie die rechte Seite mittels der M6x30 Schraube (3) und der Distanz (5). Die Distanz kommt zwischen die Hinterradabdeckung und den Bremsleitungshalter. Abb.5 / *Fit R/H side of hugger to bike using 1 M6x30 flange screw (3) and 10 mm spacer (5). Fit spacer between hugger and brake line bracket. Fig.5*



WICHTIG: Überprüfen Sie regelmäßig die Ausrichtung der Hinterradabdeckung und die Spannung der Befestigungsschrauben. / IMPORTANT: Always check alignment of rear hugger and mounting bolts tension periodically.